

Krótką historia miejscowości



Stary Wielisław to jedna z najstarszych miejscowości Ziemi Kłodzkiej, lokowana na prawie niemieckim w drugiej połowie XIII w. na miejscu wcześniejszej osady.

Według miejscowej legendy, w X wieku miał tu istnieć kościół, w którym modlił się św. Wojciech, patron Polski, przed swoją podróżą misyjną do Prus, gdzie zginął śmiercią męczeńską. Źródła pisane po raz pierwszy wzmiankują tę osadę, nazywaną wówczas wsią *Wilhelma* (*Villehemstorf*), a od 1564 r. *Altwilmsdorf*. W 1300 r. Bulla papieża Bonifacego VIII wymienia miejscowy kościół parafialny p.w. św. Katarzyny Aleksandryjskiej, nazywając go Przybytkiem Niebieskim oraz nadając liczne odpusty. W połowie XIV wieku we wsi, należącej wówczas do rodu rycerskiego Ratold von Zdanitz, funkcjonowały dwa dwory (tzw. dolny i górny), młyn, kamieniołom i wolne sędziostwo z karczmą, kuźnią oraz ławami; szewską i piekarską.

Stary Wielisław mocno ucierpiał w czasie wojen husyckich. Wieś została splądrowana, a miejscowy kościół spalono. Z pożaru ocaleć miała jedynie cudowna figura Matki Boskiej Bolesnej, która dziś znajduje się w ołtarzu głównym kościoła. Nieopodal wielisławskiego młyna nad rzeką Bystrzycą w dniu 27 grudnia 1428 r. rozegrała się krwawa bitwa, w której rycerstwo kłodzkie i śląskie, dowodzone przez Piastę, księcia Jana z Ziębic, próbowało zatrzymać kacerzy. W starciu poległo ponad 700 wojowników, w tym sam książę. Miejscowa ludność na pamiątkę tego wydarzenia wystawiła w tym miejscu kaplicę, która stoi po dziś dzień.



Gdy w XVI w. w Hrabstwie Kłodzkim coraz bardziej rozpowszechniały się reformacyjne nauki Marcina Lutra, Stary Wielisław niewzruszenie trwał w wierze katolickiej, co z pewnością było zasługą nowych właścicieli wsi – kłodzkich jezuitów. W latach 1618–1622 do Starego Wielisławia, gdzie istniał jedyny katolicki kościół w całym Hrabstwie, ograniczał się nie tylko dekanat kłodzki, ale także leżąca po tej stronie Sudetów część diecezji praskiej. Nie może zatem dziwić fakt, że to właśnie miejscowemu



proboszczowi, Hieronimowi Heckowi, po odzyskaniu ziem Hrabstwa cesarz austriacki powierzył misję odbudowy katolicyzmu w regionie. By uczcić pamięć wybitnego proboszcza, mieszkańcy wmurowali w ścianę kościoła parafialnego pamiątkową tablicę.





W XVII i XVIII w., gdy w Hrabstwie Kłodzkim rozkwitł kult maryjny, dzięki staraniom kolejnych proboszczów przywrócono miejscowemu kościołowi charakter pielgrzymkowy. Ruch pątniczy do cudownego wizerunku Matki Boskiej Bolesnej znacząco przybiera na sile po okresie epidemii "czarnej śmierci", która u schyłku XVII w. zbiera krwawe żniwo na Ziemi Kłodzkiej. Liczba zmarłych na dżumę w okolicznych miejscowościach była znaczna. Ale w samym Wielisławiu ofiarą epidemii padło tylko 10 osób zamieszkujących dwór kościelny, w tym - niestety - ówczesny proboszcz. Jako wotum dziękczynne za ocalenie wsi od zarazy mieszkańcy wystawili w 1682 r. kolumnę wotywną, która obecnie stoi przed kościołem parafialnym.

Funkcjonowanie Starego Wielisławia jako ośrodka pielgrzymkowego przyczyniło się do rozwoju miejscowości w kolejnych stuleciach. Już od 1625 r. wieś była znana z bijącego opodal tzw. dworu dolnego źródła kwaśnej wody mineralnej (*„podobnej do kudowskiej, lecz słabszej”*). W początkach XIX w. w Wielisławiu, podzielonym wówczas na trzy części: dwie rycerskie i kościelną, działały: dwa folwarki, dwa młyny wodne, gorzelnia (browar), kamieniołom oraz katolicka szkoła. Systematycznie wzrastała też liczba mieszkańców: 824 (w 1789 r.), 1186 (w 1856 r.), 1361 (w 1939 r.). W roku 1894 przez Stary Wielisław poprowadzona została linia kolejowa z Kłodzka do Kudowy. Z uwagi na rozległy charakter wsi powstały tu dwa przystanki kolejowe: 1) Stary Wielisław Dolny – *Nieder Altwilmsdorf* (także o charakterze przeładunkowym) oraz 2) centrum wsi. Na początku XX w. we wsi działało 5 gospód, nowoczesna cegielnia oraz filia kłodzkiego przedsiębiorstwa energetycznego.

Mieszkańcy wsi ucierpieli w trakcie wojen napoleońskich, śląskich i obydwu wojen światowych. Konsekwencją II wojny światowej była zmiana narodowościowa wśród osadników tak we wsi, jak i w całym regionie. W 1946 r. zmieniono niemiecką nazwę miejscowości na polską – Stary Wielisław.

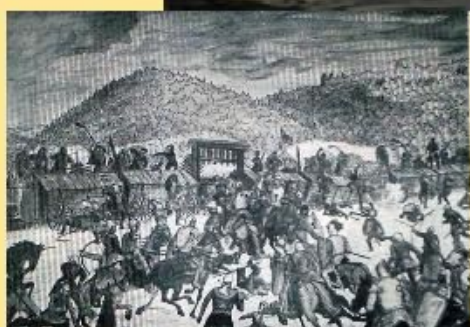
W drugiej połowie XX w. miejscowość nadal miała rolniczy charakter. W oparciu o zachowane zabudowania folwarczne założono Państwowe Gospodarstwo Rolne. We wsi działała ponadto szkoła, agenda pocztowa i organizacje społeczne (Ochotnicza Straż Pożarna, Koło Gospodyń Wiejskich, świetlica z biblioteką).



Nadzwyczaj doniosłym wydarzeniem w dziejach wsi było w 2001 roku uroczyste podniesienie Sanktuarium Wielisławskiego do rangi Sanktuarium Międzynarodowego. Uroczystościom religijnym przewodniczył kardynał Luigi Poggi, osobisty wysłannik papieża Jana Pawła II z Watykanu.

Opracował Marek Królikowski





1

Stacja kolejowa

Przystanek Wielisław Dolny (obecnie: Kłodzko Zagórze) uruchomiono w 1890 r. wraz z otwarciem odcinka linii kolejowej z Kłodzka do Szczytnej. Stacja obsługiwała przewóz pasażerów i towarów. Wyposażona była w rampę załadunkową i wagę oraz magazyn towarowy. Dziś obiekt leży w granicach Kłodzka.

2

Dawna gospoda

W budynku stojącym przy rozjeździe dróg w kierunku do Szalejowa Dolnego oraz do Starego Wielisławia od połowy XIX w. do 1945 r. działał zajazd o nazwie „Browar na skrzyżowaniu” lub gospoda „Manderl” (od nazwiska właściciela). Kilka stuleci wcześniej (XV-XVI w.) w tym miejscu był kamienio-łom. Dziś leży w granicach Kłodzka.

3

Pole bitwy z husytami

Na polach między Szalejowem Dolnym a Starym Wielisławiem i rzeką Bystrzycą Kłodzką (w okolicach młyna) 27 grudnia 1428 r. doszło do bitwy rycerstwa śląskiego z husytami, którzy plądrowali wówczas Ziemię Kłodzką. Bitwa, w której poległ dowodzący Ślązaki książę Jan Ziębicki i jego 450 rycerzy, zakończyła się zwycięstwem Czechów. Dziś obiekt leży w granicach Kłodzka.





4

Młyn

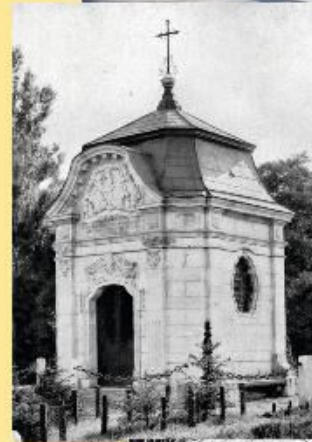
Istniał już w XIV w. Zniszczony przez husytów w 1428 r., został szybko odbudowany. Pierwotnie należał do majątku sędziego (sołtysa), później zmieniał właścicieli. Jeden z nich, Thadeus Lachnik, w 1800 r. ufundował pobliską kaplicę – mauzoleum. Młyn z plekanią działał do połowy XX w. Dziś leży w granicach Kłodzka.



5

Kaplica-mauzoleum

Wzniesiona w miejscu domniemanej śmierci księcia Jana Ziębickiego w bitwie z husytami w 1428 r. pod Czerwoną Górą. Pierwotnie drewniana, od 1800 r. murowana. Wyburzona na przełomie XIX/XX w. w związku z powstaniem pobliskiej linii kolejowej, odbudowana w 1904 r. (kilka metrów od pierwotnej lokalizacji). Dziś leży w granicach Kłodzka.

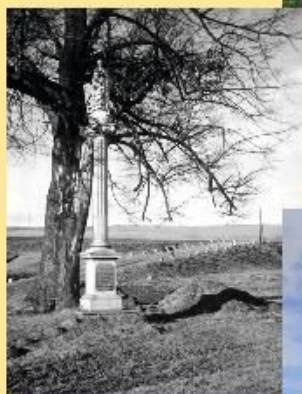


6

Park

Założony prawdopodobnie w XVI w. przez ówczesnego właściciela dworu dolnego, władającego także Hrabstwem Kłodzkim, hrabiego Ulryka von Hardeck. Odtąd park zwano „hrabiowskim”. Na początku XX w. zajmował obszar 1,5 ha. Pośród drzewostanu wily się aleje, stały altany, były kaskady. Tryskało tu źródło kwaśnej wody mineralnej.





7

Dwór dolny

Dwór, do którego prowadzi aleja kasztanowa, wzmiankowany był już w XIV w. Obecne zabudowania dworsko-folwarczne ze spichrzami, oborami, stajnią z wozownią, częścią mieszkalną, tarasem widokowym zostały wzniesione w 1690 r., a rozbudowane w 1838 r. przez kolejnych właścicieli. Po 1945 r. mieściło się w nim Państwowe Gospodarstwo Rolne.

8

Kolumna maryjna

Przy torach kolejowych poniżej dworu dolnego, na trudno dostępnym terenie stoi kolumna - unikatowy przykład miejscowej sztuki kamieniarskiej. Wybudowana w 1889 r., ozdobiona przepięknymi i niezwykle bogato zdobionymi kamiennymi reliefami umieszczonymi na zwieńczeniu kolumny w kształcie latarni.

9

Kolumna maryjna

Zjechawszy z głównej drogi ku rzece, po przekroczeniu płytkiego brodu na Wielisławce i przejściu kilku kroków w stronę torów kolejowych, dotrzemy do pięknej kamiennej kolumny maryjnej z 1868 r. Połą drogą wzdłuż rzeki można dotrzeć aż do drewnianej kapliczki i stacji kolejowej, zaś jednym z kilku asfaltowych zjazdów można powrócić na główną drogę.



**10**

Kapliczka drewniana

Wewnątrz znajduje się murowana kapliczka słupowa. W niszy górnej widać barokowe malowidło przedstawiające podróżującą Świętą Rodzinę. Jest to prawdopodobnie jedyna zachowana oryginalna polichromia w tego typu obłokcie na całej Ziemi Kłodzkiej. Zgodnie z lokalną tradycją tu miał pierwotnie stać kościół parafialny.

**11**

Kamienne pasje i grupy figuralne

Kierując się ku centrum wsi, mijamy kamienne pasje i grupy figuralne, zwane „Ukrzyżowaniem”. Na ich cokółkach zachowały się wyryte w kamieniu napisy o motywach działań fundatorów i dacie powstania obłoktów. Warto się tu zadumać nad ludzkim łosem i podziwiać kunszt dawnych kamieniarzy.

**12**

Kolumna wotywna

Przy drodze prowadzącej na stację stała niegdyś piękna kamienna kolumna wotywna z XIX w. Dziś pozostały po niej jedynie cokół i puste zwieńczenie w kształcie łata. Data i motyw fundacji nie są znane.

**13**

Stacja kolejowa – budynek nielstniejący

Przystanek w Starym Wielisławiu uruchomiony został wraz z otwarciem linii na odcinku Kłodzko-Szczytna 15.12.1880 r. Około 1906 r. powstał budynek kasy z poczekalnią, obok którego stała drewniana toaleta. Zabudowania rozebrano w 2010 r.





Dawny dwór sędziowski

14

Na miejscu okazałego budynku w centrum wsi (naprzeciwko boiska sportowego) w XIV w. znajdowała się siedziba wolnego sędziego z Wielisławia (sołtysa). Pierwotny budynek został spalony w 1648 r. przez wojska szwedzkie plądrujące okolice. Odbudowano go w barokowym kształcie. Przed nim znajduje się kamienna grupa figuralna przedstawiająca ukrzyżowanie.



Centrum Inicjatyw Społeczno-Kulturalnych

15

W oddanym do użytku w 2015 r. nowym obiekcie mieści się biblioteka (znaleźć tu można materiały promujące Stary Wielisław), świetlica i Ochotnicza Straż Pożarna. Obok budynku mamy zewnętrzny grill oraz teren rekreacyjny.



Siedziba gminy (gromady)

16

Zjechawszy z drogi głównej za dawnym dworem sędziowskim i skręciwszy w prawo asfaltową drogą, jadąc w kierunku Polanicy-Zdrój przez most na Wielisławce, dotrzemy do dawnego centrum społeczno-kulturalnego Wielisławia. Po prawej stronie stoi niewielki dom, w którym do 1945 r. mieściła się siedziba wielisławskiej gminy (gromady) wiejskiej.



Dawna gospoda

17

W okazałym domu po przeciwnej stronie drogi przed II wojną światową mieściła się gospoda, należąca do rodziny Langnickel, z dużą salą parkietową i balkonem dla orkiestry



**18**

Karczma sędziowska

Wzmiankowana już na początku XV w. jako należąca do majątku sędziego (sołtysa). Pełniła funkcję handlową i społeczno-polityczną. Odbывały się w niej zebrania mieszkańców oraz obradował sąd wiejski (stąd nazwa). Pamiątką tych czasów jest stojąca nad rzeką kamienna pasja z 1864 r. Obecny budynek pochodzi z XIX w. Do 1945 r. działała w nim gospoda z przestronną salą, w której wielkolewscy uczniowie wystawiali sztuki teatralne.

**19**

Dawna gospoda

W masywnym budynku za rzeką Wielistawką działała do 1945 r. kolejna gospoda, należąca do rodziny Schramm, w której na piętrze mieściła się duża sala ze sceną teatralną. Po II wojnie światowej w budynku działała świetlica wiejska, biblioteka, sklep i agenda pocztowa. Znajdujący się po drugiej stronie drogi plac nazywano „odpustowym”, gdyż odbywały się na nim festyny wiejskie.

**20**

Szkoła

Działała we wsi co najmniej od XVII w. Inwentarz z 1776 r. opisuje szkołę jako niski drewniany budynek, z dwiema salami i ubogim wyposażeniem. Istniejącą budowlę wzniesiono w 1836 r. Szkoła zakończyła swoją działalność w 2005 r. Obecnie działa w niej ośrodek Caritasu.



**21**

Kolumna wotywna

Wykonana z piaskowca kolumna ufundowana została w 1862 r. przez mieszkańców Wielisławia jako wotum dziękczynne za ocalenie wsi od panującej w okolicy dwa lata wcześniej dżumy. Zwieńczenie w formie kapliczki i cokół są ozdobione reliefami z wizerunkami świętych chroniących od zarazy oraz Matki Boskiej Bolesnej.

22

Pomnik maryjny

Kamienny postument z rzeźbioną szarfą, na którym stoi figura Matki Boskiej, znajdujący się przy murze kościelnym, stanowi pozostałość po dawnym pomniku ku czci mieszkańców Starego Wielisławia, którzy polegli w I wojnie światowej.

23

Kościół

Jeden z najstarszych kościołów pielgrzymkowych regionu, wzmiankowany w 1300 r., pod wezwaniem Św. Katarzyny Aleksandryjskiej. Pierwotny drewniany, spalony przez husytów w 1428 r., zastąpiony murem (rozbudowany w XVIII w., otoczony krytymi krużgankami z kaplicami i okazałym budynkiem bramnym z 1569 r.). W ołtarzu głównym słynąca cudami figura Matki Boskiej Bolesnej. W 2001 r. uzyskał status sanktuarium międzynarodowego.





24

Dawny cmentarz przykościelny

Unikatowy, integralnie związany z otaczającymi go kruczkami i kaplicami. Wśród widocznych pozostałości cmentarza na uwagę zasługują liczne tablice inskrypcyjne, epitafia, nagrobki przyściennie, czy pomniki nagrobne z XVII – XIX w. (ponad 60).

Na tyłach prezbiterium kościoła i przy ścianie południowej groby dawnych proboszczów wielkoleńskich.



25

Plebania

Obiekt został wzniesiony pod koniec XVII w. w stylu barokowym. Rozbudowano go w 1772 r. I w niezmienionym kształcie zachował się po dziś dzień.



26

Cmentarz parafialny z lapidarium

Założony w 1872 r. na miejscu tzw. starego cmentarzyska. Nazwą tą określano jeszcze w XVIII stuleciu prawdopodobne miejsce pochówku 250 husytów, których pogrzebano przy murach kościoła po bitwie z rycarstwem śląskim pod Wielkolewem w 1428 r. Szczególną uwagę zwraca lapidarium dawnych nagrobków i kwatera pochówkowa ojców ze Zgromadzenia Najświętszych Serc Jezusa i Maryi.



27

Dawna gospoda

Do 1945 r. w budynku działała gospoda zwana „przykościelną”, w której zatrzymywali się pielgrzymi zdążający do pobliskiego sanktuarium.





28

Plekarnia i poczta

Przed II wojną światową w budynku działała plekarnia i poczta.

29

Cmentarz zmarłych na dżumę w XVII w.

Niewielka murowana kapliczka stoi w miejscu, gdzie w 1680 r., o czym świadczy łaciński napis na ścianie bocznej, pogrzebano 10 zmarłych na dżumę mieszkańców dworu kościelnego w Wielisławiu. Ofiarą zarazy padł również miejscowy proboszcz, którego pochowano na tyłach prezbiterium kościoła.

30

Dom Nauczyciela

Ufundowany przez właścicieli górnego dworu i wzniesiony w drugiej połowie XIX w. Prowadzony przez siostry zakonne. Pierwotnie pełnił funkcję domu opieki nad osobami starszymi i bezdomnymi, a także rolę ośrodka doraźnej pomocy medycznej. Po 1945 r. pełnił funkcję Domu Nauczyciela.

31

Tajemnicza kapliczka

Zjechawszy z głównej drogi, kierując się polną ścieżką w stronę torów kolejowych, dotrzemy do ukrytej wśród zarośli XIX-wiecznej murowanej kapliczki słupowej. Wyróżnia się ona nietypowym i niespotykanym nigdzie indziej na Ziemi Kłodzkiej kształtem.



**32**

Kolumna maryjna

Stojąca przy drodze kolumna, zwieńczona rzeźbą Maryi z Dzieciątkiem, wystawiona w 1855 r., to kolejny interesujący przykład stojącej na wysokim poziomie XIX-wiecznej tułej sztuki kamieniarskiej, a także dowód na siłę kultu maryjnego.

**33**

Figura św. Jana Nepomucena

Złechawszy z drogi głównej, kierując się w stronę Polanicy-Zdroju, po prawej stronie w polu tuż przy torach kolejowych na postumencie z polnych kamieni stoi samotna rzeźba. Przedstawia ona św. Jana Nepomucena. Jest jednym z trzech znajdujących się w Wielisławiu tzw. „nepomuków” (kolejne znajdują się przy kościele i karczmie sędziowskiej).

**34**

Cegielnia parowa – budynek nlelstniejący

Zbudowana w latach 1905-1910 przez Adolfa Hohausa, należała do najnowocześniejszych fabryk na Ziemi Kłodzkiej. Była wyposażona w maszynę parową i silnik elektryczny. Rocznie produkowała ponad 2 miliony cegieł. Wyburzona po II wojnie światowej (pozostały jedynie zarysy fundamentów).

**35**

Dwór górny

Założony w 2. połowie XIII w. przy lokacji wsi na prawie niemieckim. Do 1555 r. siedziba rodu Ratold von Zdanitz, ówczesnych właścicieli Starego Wielisława. Później m.in. własność jezuitów kłodzkich. Obecne zabudowania wzniesione zostały w XIX w. Rodzina właściciela zamieszkiwała w nowo wybudowanej willi po drugiej stronie drogi.

